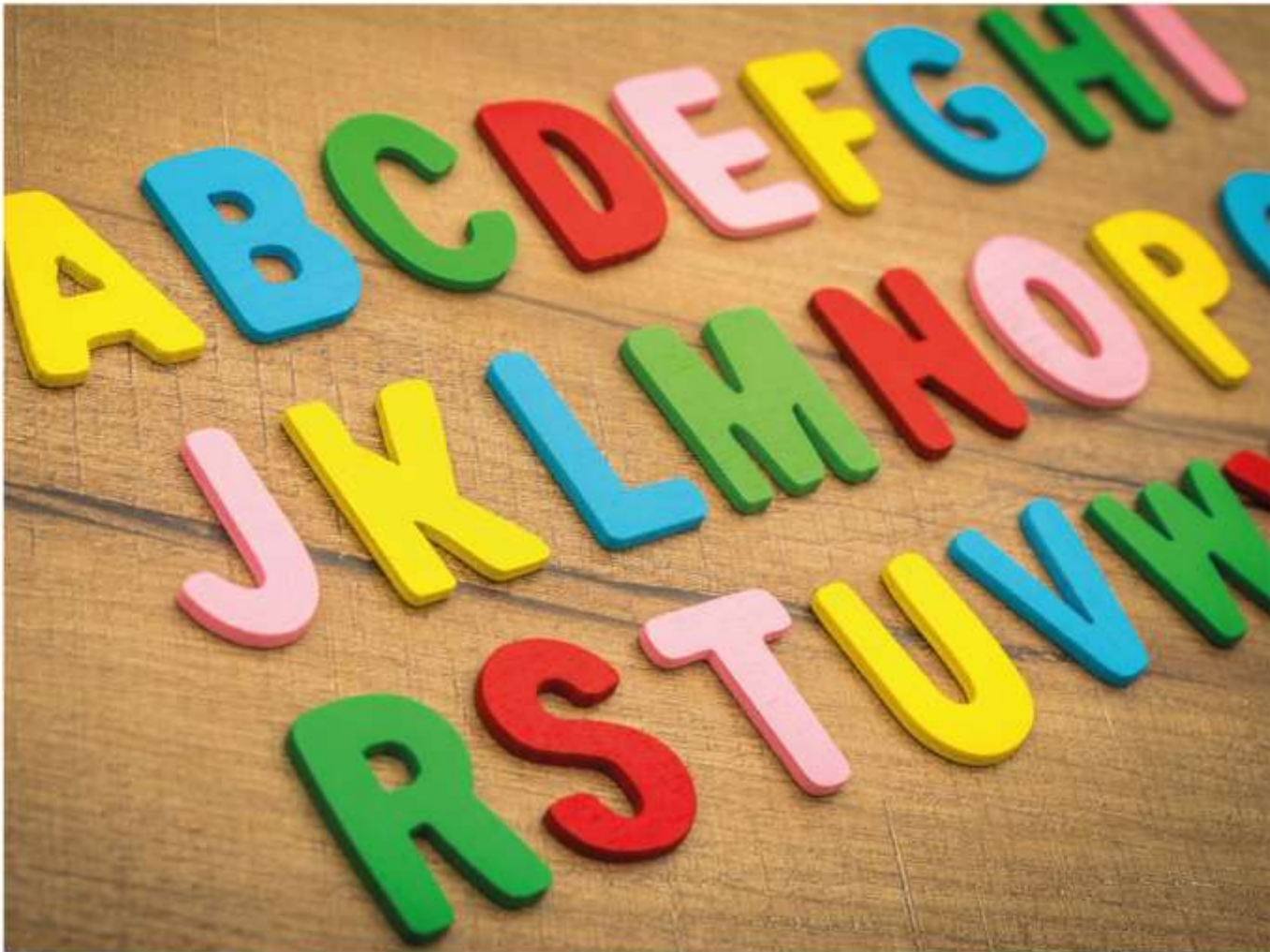




Hansestadt Wesel
Jugend, Schule und Sport



Schulwegweiser der Stadt Wesel 2021/2022

Stadt Wesel \ Die Bürgermeisterin
Team Schule und Sport

Inhaltsverzeichnis

Vorwort		3
Informationen zum Anmeldeverfahren an Grundschulen		4
Grundschulen		
	Schule am Deich – in Bislich (Teilstandort der Theodor-Heuss-GGS Flüren)	6
	Gemeinschafts-Grundschule Blumenkamp	7
	Polderdorfschule Büderich–Ginderich – Gemeinschafts-Grundschule	8
	Gemeinschafts-Grundschule Feldmark	9
	Theodor-Heuss-Gemeinschafts-Grundschule	10
	Gemeinschafts-Grundschule Fusternberg	11
	Gemeinschafts-Grundschule Innenstadt	12
	Konrad-Duden-Gemeinschafts-Grundschule	13
	Gemeinschafts-Grundschule Am Quadenweg	14
	Gemeinschafts-Grundschule Am Buttendick	15
Realschule		
	Konrad-Duden-Realschule	16
Gymnasien		
	Andreas-Vesalius-Gymnasium	17
	Konrad-Duden-Gymnasium	18
Gesamtschulen		
	Ida-Noddack-Gesamtschule	19
	Gesamtschule Am Lauerhaas	20
Förderschulen des Kreises Wesel		
	Bönninghardt-Schule	21
	Schule am Ring	21
	Erich-Kästner-Schule	21
	Janusz-Korczak-Schule	21
Sonstige Schulen		
	Berufskolleg Wesel	22
	Abendgymnasium und Abendrealschule	22
	Volkshochschule Wesel – Hamminkeln – Schermbeck	22
Weitere Institutionen und Beratungsmöglichkeiten		23

Vorwort

Sehr geehrte Eltern,

die Stadt Wesel verfügt über ein gutes und vielfältiges Schulangebot. Ob Ihr Kind demnächst eingeschult wird oder von der Grundschule auf eine weiterführende Schule wechselt - in beiden Fällen ergeben sich viele Fragen zu den Beschulungsmöglichkeiten in Wesel.

Um Ihnen die Schulwahl zu erleichtern, stellen sich die Weseler Schulen in diesem Wegweiser in aller Kürze mit ihrem Schulprogramm und den wichtigsten Daten vor.

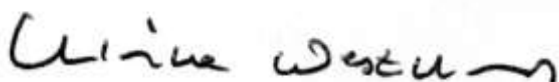
Ergänzend dazu empfehlen wir Ihnen, an den Vorstellungen der Grundschulen in den einzelnen Tageseinrichtungen für Kinder teilzunehmen. Auch in den weiterführenden Schulen können Sie sich an den Tagen der offenen Tür und den Infoveranstaltungen für die Kinder und Eltern der 4. Klasse selbst ein Bild über die Schulangebote machen.

Das Schulleben unterliegt aufgrund neuer Gesetze, zusätzlicher Angebote und fortentwickelter Schulprogramme einem ständigen Wandel. In diesem Jahr kommen die Einschränkungen durch die Corona-Pandemie hinzu. Dieser Schulwegweiser kann daher nur den Informationsstand bei Drucklegung wiedergeben.

Aktuelle Informationen zum Schulleben und den Angeboten der einzelnen Schulen können Sie auf den Internetseiten der Stadt Wesel und der Schulen abrufen.

Für weitergehende Fragen stehen Ihnen die Schulen gerne zur Verfügung.

Wir freuen uns, dass Sie sich die Zeit nehmen, die Weseler Schullandschaft kennenzulernen und wünschen Ihrem Kind eine erfolgreiche Schullaufbahn.



Ulrike Westkamp
Bürgermeisterin



Rainer Benien
Beigeordneter

Informationen zum Anmeldeverfahren an Grundschulen

Schulpflicht

Die Schulpflicht beginnt für Kinder, die bis zum Beginn des 30. September das sechste Lebensjahr vollendet haben, am 1. August desselben Kalenderjahres (§ 35 Schulgesetz NRW vom 15. Februar 2005 (GV. NRW. S. 102) zuletzt geändert durch Gesetz vom 13. November 2012 (GV. NRW. S. 514)).

Damit sind schulpflichtig

zum **Schuljahr 2021/2022** alle Kinder, die in der Zeit **vom 01.10.2014 bis einschließlich 30.09.2015** geboren sind.

Kinder, die **nach dem vorgenannten Zeitpunkt das sechste Lebensjahr vollenden**, können auf **Antrag der Eltern** ebenfalls für den Schulbesuch angemeldet werden (§ 35 Abs. 2 SchulG), wenn sie die entsprechenden körperlichen und geistigen Voraussetzungen besitzen und auch in ihrem sozialen Verhalten ausreichend entwickelt sind (Kann-Kinder).

Der Antrag kann **formlos** an die Grundschule gestellt werden. Die Entscheidung über die Aufnahme trifft die Schulleiterin oder der Schulleiter nach Rücksprache mit den Eltern und unter Berücksichtigung des schulärztlichen Gutachtens. Mit der Aufnahme des Kindes in die Schule wird es schulpflichtig.

Anmeldeverfahren

Die Stadt Wesel bittet im Oktober die Eltern der ab 1. August des nächsten Jahres schulpflichtigen Kinder, ihr Kind bis spätestens zum 15. November anzumelden.

In der Aufforderung werden den Eltern die Anmeldetermine mitgeteilt und das erforderliche persönliche Anmeldeformular dem Schreiben beigelegt.

Die Eltern möglicher „Kann-Kinder“ erhalten keine Aufforderung zur Anmeldung und müssen daher das Anmeldeformular in der Schule ausfüllen.

Jedes Kind aus Wesel hat einen Anspruch auf Aufnahme in die seiner Wohnung nächstgelegene Grundschule seines Wohnortes im Rahmen der vom Schulträger festgelegten Aufnahmekapazität. Bei Anmeldung an einer nicht nächstgelegenen Grundschule ist von den Eltern bei der Anmeldung eine weitere Schule als Zweitwunsch anzugeben.

Über die Entgegennahme des Anmeldeformulars erhalten die Eltern von der Grundschule eine schriftliche Anmeldebestätigung.

Aufnahmeverfahren

(§§ 35, 37 und 46 Schulgesetz NRW sowie § 1 der Verordnung über den Bildungsgang in der Grundschule (Ausbildungsordnung Grundschule – AO-GS) mit den entsprechenden Verwaltungsvorschriften (VVzAO-GS) in der aktuell gültigen Fassung)

1. Vorrangig aufgenommen werden schulpflichtige Kinder,
 - die ihren Hauptwohnsitz in Wesel haben **und**
für die die gewählte Grundschule die nächstgelegene ist
2. danach werden weitere schulpflichtige Kinder,
 - die nach dem 15. November angemeldet wurden, aufgenommen.
(die Voraussetzungen aus Punkt 1 müssen erfüllt sein)
3. Sollte es dann noch freie Plätze geben, werden die Kinder berücksichtigt,
 - die ihren Hauptwohnsitz in Wesel haben **und**
für die die gewählte Grundschule **nicht** die nächstgelegene ist.

Die Schulleitung prüft Härtefälle und zieht eines oder mehrere der nachfolgenden Kriterien für die Aufnahmeentscheidung heran:

- Geschwisterkinder
- Schulwege
- Besuch eines Kindergartens in der Nähe der Schule
- ausgewogenes Verhältnis von Mädchen und Jungen
- ausgewogenes Verhältnis von Schülerinnen und Schülern unterschiedlicher Muttersprache

Über die Reihenfolge und die Auswahl der Kriterien entscheidet die Schulleitung in eigener Zuständigkeit.

Aufnahmebestätigung

Die schriftlichen Aufnahmebestätigungen werden den Eltern von den Schulleitungen im Frühjahr des nächsten Jahres zugesandt.

Bildung der Eingangsklassen an Grundschulen

Der Schulträger (Stadt Wesel) ist nach dem Schulgesetz für das Land Nordrhein-Westfalen verpflichtet, durch schulorganisatorische Maßnahmen angemessene Klassen- und Schulgrößen zu gewährleisten.

Nach dem Schulgesetz entscheidet der Schulträger unter Einhaltung einer kommunalen Klassenrichtzahl über die Zahl und die Verteilung der zu bildenden Eingangsklassen auf die Schulen bzw. Standorte.

Im Regelfall geschieht dies in dem Zeitraum zwischen den Anmeldeterminen an den Grundschulen und der Mitteilung der Aufnahmeentscheidungen an die Eltern.

Ortsteil Bislich:**Schule am Deich – in Bislich
Teilstandort der Theodor-Heuss-GGS Flüren**

Schulform Gemeinschafts-Grundschule
Schulstufe Primarstufe

Leitsatz: „Zusammen lernen - zusammen leben“

Pädagogisches Konzept

Jedes Kind ist einzigartig und unvergleichlich – trotzdem soll es in einem Klassenverband erfolgreich lernen. Das bedeutet für die Lehrkräfte, den Unterricht an den unterschiedlichen Bedürfnissen, Befähigungen und Fertigkeiten der Schulkinder auszurichten. Die Kinder lernen neben dem Erwerb grundlegenden Wissens, sich an Regeln und Grundsätze im Umgang miteinander zu halten.

Daher setzen wir in unserem pädagogischen Konzept folgende Schwerpunkte:

- Vermittlung grundlegenden Wissens
- Erweiterung geistiger, emotionaler und pragmatischer Fähigkeiten
- Anbahnen und Erweitern der sozialen Kompetenz
- Stärkung der Persönlichkeit
- Erziehung zu mündigem und verantwortlichem Handeln

Bei der Gestaltung der Arbeit stehen die Bedürfnisse der Kinder im Vordergrund, die für die Persönlichkeitsentwicklung wichtig sind:

- Zuwendung und Geborgenheit
- Vertrauen
- Lob und Anerkennung
- Absprachen, Regeln und Grenzen
- vielfältige Erfahrungen durch Einbeziehung des Lernumfeldes
- ansprechende und zum Lernen anregende Klassenraumgestaltung
- Schwerpunkt Sport und Bewegung

Betreuungsangebot / Kooperationspartner

Halbtagsbetreuung bis 14.00 Uhr und im Rahmen des Offenen Ganztages bis 16.00 Uhr durch den Caritas-Verband.

Feste Kooperationen

- Katholischer Kindergarten St. Johannes, Bislich
- Sportvereine (Tennisverein, Fußballverein)
- Heimat- und Bürgerverein
- Anbahnung: Blasorchester Bislich (Förderung des musikalischen Bereiches)

Regelmäßige Veranstaltungen

- Teilnahme an Projekten (z.B. Klasse 2000)
- Leseförderung mit „Antolin“
- Wandertag für alle Klassen (z. B. Archäologischer Park)
- jahrgangsübergreifende Klassenfahrt
- Schulfest im vierjährigen Rhythmus
- Besuch des Städtischen Bühnenhauses
- Nikolausumzug
- Weihnachtsbäckerei in allen Klassen
- Eislauftraining
- Teilnahme an Sportwettkämpfen
- Sportabzeichen-Wettbewerb
- Inliner-Sicherheitstraining

Leitung	Frau Rübenkamp (komm. Schulleiterin)
E-Mail	schulleitung@ggs-bislich.wesel.de
Homepage	www.bislich.de
Telefon	0 28 59 / 2 15
Fax	0 28 59 / 90 16 20
Anschrift	In den Plenken 3 46487 Wesel

Ortsteil Blumenkamp:

Leitung	Frau Romanski
E-Mail	schulleitung@ggs-blumenkamp.wesel.de
Homepage	www.ggs-blumenkamp.de
Telefon	02 81 / 6 15 66
Fax	02 81 / 1 64 14 42
Anschrift	Feuerdornstraße 22 46487 Wesel

**Gemeinschafts-Grundschule
Blumenkamp**

Schulform Gemeinschafts-Grundschule
Schulstufe Primarstufe

Miteinander Lernen und Arbeiten

- jahrgangsübergreifendes Lernen in der Eingangsstufe
- gemeinsamer Unterricht von Kindern mit und ohne Handicap
- Förderung des sozialen Miteinanders – alle sollen sich wohlfühlen
- Alle Lehrer der Eingangsstufe und der Jahrgangsteams 3 und 4 arbeiten eng zusammen.

Individuelle Förderung/Forderung

Jedes Kind bekommt so viel Zeit zum Lernen, wie es braucht. Die Kinder lernen nicht im Gleichschritt, jedes Kind kann sein eigenes Lerntempo bestimmen. Die leistungsstarken Kinder des jüngeren Jahrgangs können mit den älteren Schülerinnen und Schülern lernen. Die Kinder des älteren Jahrgangs, die noch zusätzliche Wiederholung und Übung benötigen, können mit den jüngeren Kindern arbeiten, verbleiben aber trotzdem in der gewohnten Klasse.

Förderung des selbständigen Lernens

Individualisierende Lernformen erfordern Kompetenzen der Kinder im selbständigen Arbeiten, d. h. Umgang mit Wochenplan, Stationsaufgaben, Werkstattarbeit, Partner- und Gruppenarbeit. Deshalb bildet die Einführung in diese Arbeitsformen eine Grundvoraussetzung für das erfolgreiche Arbeiten an unserer Schule.

Öffnung von Unterricht

Offener Unterrichtsbeginn und offene Unterrichtsformen wie Freiarbeit, Wochenplan, Werkstattarbeit, Projekte, Mitgestaltung durch Eltern (Lesemütter, Helfer bei Projekten)

Naturnahes Schulgelände

Großer Schulgarten, außerschulische Lernorte in unmittelbarer Umgebung wie Schwarzes Wasser, Issel, Waldgebiete, Bauernhöfe, Wiesen und Felder etc.

Betreuungsangebot / Kooperationspartner

Halbtagsbetreuung bis 13.30 Uhr sowie Ganztagsbetreuung bis 16.30 Uhr durch das Diakonische Werk Wesel

Der Förderverein bietet **Arbeitsgemeinschaften** in den Bereichen Natur, Musik, Kunst und Sport an.

Veranstaltungen und Aktionen

- Spiel- und Sportfest für alle Klassen
- Teilnahme an den jährlichen Stadtmeisterschaften im Schwimmen, Basketball und im Fußball
- Teilnahme am Hanse Citylauf und weiteren sportlichen Wettkämpfen
- Sponsorenlauf (alle vier Jahre)
- Schulfest (alle vier Jahre)
- jährlicher gemeinsamer Schulausflug vor den Sommerferien



**Teilnahme an den Programmen „Klasse 2000“
und „JeKits“- mit dem Schwerpunkt „Instrumente“**

Ortsteile Büderich und Ginderich:

Polderdorfschule Büderich - Ginderich

Schulform Gemeinschafts-Grundschule
Schulstufe Primarstufe

Leitung	Frau Niehoff
E-Mail	schulleitung@polderdorfschule.de
Homepage	www.polderdorfschule.de
Telefon	0 28 03 / 5 81
Fax	0 28 03 / 803 738
Anschrift	Schulstraße 2 46487 Wesel



Polderdorfschule
Büderich-Ginderich

Wir stellen uns vor

Unsere Schule versteht sich als ein lebendiges Haus des Lernens und Lebens. Daher gestaltet sich unser Schulleben abwechslungsreich und spannend. Als Grundschule der Ortsteile Büderich und Ginderich nehmen wir rege am Dorfleben teil und gestalten dies gerne mit.

Platz zum Lernen

- Foyer
- Musikraum
- Englischraum
- Kunstkeller
- Küche

Platz zum Spielen

- Großer Schulhof
- Spielgeräte wie Wackelbrücke
Rutschenturm oder Kletterspinne
- Schulgarten
- Turnhalle
- Spielzeugausleihe

Platz zum Leben

Kirmes, Martinszug, Projektwochen, Arbeitsgemeinschaften, Theaterbesuche, Teilnahme an Sportturnieren, Kooperationen mit den KiTas und Sportvereinen

Unser Unterricht

Unser besonderes Augenmerk liegt auf der Individualität des einzelnen Kindes. In einer lernförderlichen Atmosphäre fördern wir die Selbständigkeit und Lernfreude unserer Schülerinnen und Schüler.

Miteinander Lernen

- Schülerparlament
- Pausenhelfer
- Streitschlichtung
- Patensystem



Lernen zu lernen

- Regelmäßige Methodentrainings
- Werkstatt-, Frei- und Projektarbeit
- Schnuppertage für Schulanfänger

Individuelle Förderung

- Sonderpädagogische Förderung
- Anfangsdiagnostik
- Erstellen von Förderplänen
- LRS – und Dyskalkulie Förderung
- Hochbegabten Förderung

Leistung

- Fördern und Fordern
- Mathematikwettbewerb
- Lesewettbewerb
- Sport- und Schwimmabzeichen

Betreuungsangebot / Kooperationspartner

Je nach Bedarf der Eltern können Schülerinnen und Schüler unserer Schule bis 14 Uhr (Übermittagsbetreuung) oder bis 16 Uhr im Offenen Ganztage in der Trägerschaft des Internationalen Bundes betreut werden.

Ortsteil Feldmark:**Gemeinschafts-Grundschule Feldmark****Schulform:** Gemeinschaftsgrundschule**Schulstufe:** Primarstufe**Leitsätze unseres Schulprogramms****Wir nehmen alle, wie sie sind**

Wir achten die individuellen Möglichkeiten aller Beteiligten.

Wir fördern und fordern die Schüler/innen mit all ihren Stärken und Schwächen.

Gemeinsam machen wir Schule

Schulpersonal, Kinder, Eltern und Kooperationspartner arbeiten professionell zusammen.

Wir haben klar geregelte Abläufe und transparente Strukturen.

Wir kommunizieren nach außen und innen transparent und gehen Konflikte konstruktiv an.

Das Kollegium absolviert gemeinsame und individuelle Fortbildungen.

Wir überprüfen die Ziele und die Qualität unserer Arbeit regelmäßig.

Unterricht mit Kopf, Herz und Hand

Das Lehrerkollegium gestaltet einen zeitgemäßen und ganzheitlichen Unterricht und berücksichtigt dabei Kopf, Herz und Hand.

In der Schulgemeinschaft pflegen wir ein Klima des Vertrauens und der Offenheit und achten auf eine wertschätzende Atmosphäre.

Wir fördern die Sozialkompetenzen unserer Schüler/innen.

Wir eröffnen den Schüler/innen Zugänge zu den Naturwissenschaften.

Gesunde Kinder lernen besser

Unsere Schule will gesunde Schule sein. Das Schulobstprogramm, die sportlichen Aktivitäten sowie Bewegungsangebote im Schulalltag bilden die Bausteine dafür.

Das gehört zu unserem Alltag

- gemeinsamer Unterricht für Kinder mit und ohne Handicap
- unterschiedliche Fördermaßnahmen für alle Kinder
- Leseförderung durch Lesepaten des Vereins Mentor
- regelmäßige Büchereibesuche
- Förderung mathematischer und naturwissenschaftlicher Fähigkeiten
- regelmäßige Theaterbesuche
- Teilnahme am europäischen Schulobstprogramm
- Kooperation mit der Verkehrspolizei und der Bundespolizei zur Sicherheit im Straßenverkehr sowie Eltern als Verkehrshelfer
- Kooperation mit den benachbarten Kindergärten zur Ausgestaltung des Übergangs.

Betreuungsangebot / Kooperationspartner

Offene Ganztagschule in Trägerschaft des Caritas-Verbandes.

Leitung	Frau Katernberg (komm. Schulleiterin)
E-Mail	schulleitung@ggs-feldmark.wesel.de
Homepage	www.ggs-feldmark.de
Telefon	02 81 / 6 53 88
Fax	02 81/ 1 63 38 32
Anschrift	Holzweg 21 46483 Wesel

Ortsteil Flüren:**Theodor-Heuss-Gemeinschafts-Grundschule**

mit Montessori-Zweig

Hauptstandort mit Teilstandort in Bislich, Schule am Deich in Bislich

**Schulform** Gemeinschafts-Grundschule**Schulstufe** Primarstufe**Leitsatz Schulprogramm:** Zusammen lernen, leben, lachen**Pädagogisches Konzept**

Ein Haus des Lernens ist ein Ort, der viele Menschen zusammenführt, der unterschiedliche Talente und Begabungen, Kenntnisse und Fertigkeiten unter einem Dach vereint. Neben dem individuellen Lernen erfährt jeder, dass sich viele Aufgaben nur im Team lösen lassen, dass man von den Ideen anderer beflügelt wird und voneinander lernt. Andererseits lehrt die Gemeinschaft, Rücksicht zu nehmen und verantwortlich miteinander umzugehen. Nur zusammen lässt sich Schule in ihrer Vielgestaltigkeit verwirklichen.

Um etwas zu erleben und in vielfältiger Weise unser Schulleben zu gestalten, suchen wir außerschulische Lernorte auf und gestalten verschiedene Feste und Feiern. Unterstützung bei unseren Vorhaben erhalten wir von vielen Schülereltern und unserem äußerst engagierten Förderverein. Auch die Verwaltung und Ausleihe unserer Schülerbücherei liegt in der Hand einsatzfreudiger Schülereltern.

Schulleben bedeutet auch, seinen Blick auf die Lebensbedingungen und die Bedürfnisse der Kinder in Bezug auf Ernährung, Bewegung und Freizeitgestaltung zu richten. Daher nehmen wir an dem Projekt Klasse 2000 teil, welches eine ganzheitliche Förderung unserer Schüler und Schülerinnen ermöglicht.

Montessori-Zweig

Zusätzlich zu den Regelklassen bietet die Theodor-Heuss-Grundschule einen Montessori-Zweig mit zwei Lerngruppen an. Die Kinder werden jeweils jahrgangsgemischt von Klasse 1 bis 4 in den Kernfächern Deutsch, Mathematik und Sachunterricht unterrichtet. Die meisten weiteren Fächer werden gemeinsam mit den Regelschulkindern erteilt.

Montessori ist anders: Die Montessori-Pädagogik stellt die gesamte Persönlichkeit des Kindes in den Fokus. Die vorbereitete Umgebung und das Montessori-Material ermöglichen es, dass die Kinder ihre Fähigkeiten entfalten und aufbauend auf ihren Vorkenntnissen voranschreiten können. Die Kinder arbeiten in klaren Grenzen und verlässlichen Regeln und werden zur Selbstständigkeit und Eigenverantwortung angeleitet.

Das Montessori-Angebot ist beitragsfrei und als Quereinstieg möglich.

Betreuungsangebot / Kooperationspartner

Halbtagsbetreuung bis 13.30 Uhr und im Rahmen des Offenen Ganztages bis 16.30 Uhr durch den Caritas-Verband.

Jahreskalender

- Martinszug
- Klassenfahrt
- regelmäßige Schulgottesdienste
- ökumenische Gottesdienste
- Theaterabonnement
- Karnevals-Gastspiele
- Klasse 2000
- Sponsorenlauf
- jährlicher Wechsel Schulfest mit Projektwoche
- Teilnahme an Sportwettkämpfen
- Sportfest / Bundesjugendspiele
- Schulbücherei

Leitung	Frau Rübenkamp (komm. Schulleiterin)
E-Mail	schulleitung@ggs-flueren.wesel.de
Homepage	www.theodor-heuss-ggs.de
Telefon	0281 / 700 30
Fax	0281 / 164 98 10
Anschrift	Altrheinstraße 2 46487 Wesel

Ortsteil Fusternberg:**Gemeinschafts-Grundschule Fusternberg****Schulform** Gemeinschafts-Grundschule**Schulstufe** Primarstufe

Leitung	Frau Nikolei
E-Mail	schulleitung@ggs-fusternberg.wesel.de
Homepage	www.ggs-fusternberg.de
Telefon	02 81 / 53 05 63
Fax	02 81 / 2 06 20 59
Anschrift	An der Rundsporthalle 7 46485 Wesel

Wir stellen uns vor

Unsere Schule befindet sich am Stadtrand von Wesel in landschaftlich schöner Umgebung, in die unser Schulhof eingebunden ist. Klettergerüste, Sechseckschaukel, Spielgeräte, die ausgeliehen werden können und Bolzplätze bieten Anreiz zu körperlichen Aktivitäten.

Unsere Leitgedanken

- Alle an unserer Schule Beteiligten sollen sich wohlfühlen.
- Wir wollen Einstellungen vermitteln, die zu selbstständigem und eigenverantwortlichem Handeln führen.
- Wir berücksichtigen die individuellen Bedürfnisse der Kinder nach Anerkennung, Zuneigung, Sicherheit, Geborgenheit und Bewegung.

Unser Unterricht beinhaltet individualisiertes und differenziertes Lernen durch

- Förder- und Förderangebote
- offene Unterrichtsformen (Werkstatt und Freiarbeit, Tages- und Wochenpläne, Stationenlernen, Projektunterricht)
- Methodenvielfalt: angeleitetes Lernen, selbstgesteuertes Lernen, lehrgangsorientiertes Lernen
- computergestütztes Lernen

Betreuungsangebot / Kooperationspartner

Auf Wunsch bis 13 Uhr (Halbtagsbetreuung) oder bis 16.30 Uhr in der „Offenen Ganztagschule“ (OGS) durch den Caritas-Verband.

Arbeitsgemeinschaften (*wenn das Stundenkontingent es zulässt*)

- Englisch
- Musik
- Theater
- Internet-Kurse für Kl. 4 „Einfach und sicher ins Internet“ (e-Pferdchen-Kurs der Volkshochschule Wesel in Verbindung mit einem Elternabend des Kommissariats Vorbeugung über „Gefahren der Neuen Medien“)

Besondere Angebote

- **Informatikraum:** 15 Computer mit Internetanschluss stehen den Kindern zur Verfügung. Wir bieten unseren Kindern vom 1. Schuljahr, an den Computern individuell zu lernen und zu arbeiten. Hierfür stehen moderne Internetplattformen sowie spezielle Lernsoftware zur Verfügung.
- **Bücherei:** Unsere Schülerbücherei verfügt über ca. 1500 Bücher
- **JeKits – Jedem Kind ein Instrument** (www.jedemkind.de)
- **Klasse 2000** (www.klasse2000.de): Programm zur Gesundheitsförderung, Gewalt- und Suchtvorbeugung
- **Angebote im Bereich Sportförderung:** Kooperation mit dem Badmintonverein BV Wesel und dem Leichtathletikverein WTV

Ortsteil Innenstadt:**Gemeinschafts-Grundschule Innenstadt****Schulform** Gemeinschafts-Grundschule**Schulstufe** Primarstufe

Die Gemeinschaftsgrundschule Innenstadt besteht seit dem Schuljahr 2012/2013. Das Kollegium widmet sich seit Beginn des Bestehens der neuen Schule der schulprogrammatischen Arbeit.

Leitung	Frau Wahl-Weber
E-Mail	schulleitung@ggs-innenstadt.wesel.de
Homepage	www.ggs-innenstadt-wesel.de
Telefon	02 81 / 47 57 63 0
Fax	02 81 / 47 57 63 20
Anschrift	Böhlstraße 12 46483 Wesel

Leitgedanke – Pädagogisches Konzept**Wir möchten in einer entspannten**

Lernatmosphäre grundlegende Kompetenzen vermitteln und jedes Kind seinen individuellen Fähigkeiten entsprechend fördern. Unser Motto ist deshalb: ICH-DU-WIR – Gemeinsamen lernen und erleben wir!

Wir unterrichten über 400 Kinder in 18 Klassen. Die Kinder kommen mit vielfältigen Voraussetzungen in unsere Schule. In den Jahrgängen 1 und 2 werden die Kinder jahrgangsübergreifend in 10 Klassen unterrichtet. Unterschiedliche Lern- und Arbeitsformen sollen die Kinder befähigen, möglichst selbstständig ihren Lernweg zu finden und ihre Kompetenzen zu entwickeln. Wir verstehen uns als ihre Lernbegleiter. Unser Augenmerk liegt dabei auf jedem einzelnen, so dass jeder ein Recht auf Förderung und/oder Forderung erhält.

Unser Team stützt sich auf ein breites Spektrum an Professionen: 29 Lehrerinnen und Lehrer, 5 Sonderpädagogen, 1 Referendarin, 2 sozialpädagogische Fachkräfte, 1 Schulsozialarbeit, 25 Erzieherinnen und Erzieher, viele Praktikanten, Ehrenamtler sowie FSJler. In den Jahrgängen sind die Lehrer im Team tätig, so dass alle Klassen eines Jahrgangs gleichschrittig arbeiten. Jeweils ein Sonderpädagoge unterstützt einen Jahrgang.

Die Schule nimmt zudem am Gesundheitsprojekt „Klasse 2000“ teil.

Außerdem findet in unserer Schule „JeKits“ statt, ein Programm des Landes, das an unserer Schule besonders das gemeinsame Singen unterstützt.

Arbeitsgemeinschaften

Neben den vielfältigen Angeboten der Ganztagsbetreuung haben die Kinder durch die Mithilfe unserer Schulsozialarbeiterin die Möglichkeit, unterschiedliche Freizeitangebote im Nachmittagsbereich anzunehmen. Der Konzern ALTANA unterstützt außerdem in dem Programm „Alle Kinder haben Potentiale“ einzelne Kinder unserer Schule.

Außerdem wurde an unserer Schule ein Sozialraumbüro etabliert, das die Öffnung der Schule zum Quartier unterstützt.

Betreuungsangebot / Kooperationspartner**Offene Ganztagschule**

Die Kinder unserer Betreuungsgruppen können bis 16.30 Uhr bleiben, sie erhalten ein Mittagessen, eine Hausaufgabenbetreuung und neben kreativen und sportlichen Angeboten auch eine zusätzliche Förderung. Partner des Offenen Ganztags sind zurzeit sowohl das Diakonische Werk als auch der Caritas-Verband.

Regelmäßige Veranstaltungen

Mehrtägige Klassenfahrten, Übernachtung in der Schule oder Stadtbücherei, Ausflüge, Projektwochen, Schulfest bzw. Spielefest, Hanse-City-Lauf, Innogy-Lauf, diverse weitere Sportveranstaltungen

Infos

Weitere Informationen über unsere Schule kann man auf den Informationsveranstaltungen der Schule, am Tag der offenen Tür oder durch ein persönliches Gespräch mit der Schulleitung erhalten.

Ortsteil Obrighoven:**Konrad-Duden-Gem.-Grundschule****Schulform** Gemeinschafts-Grundschule**Schulstufe** Primarstufe

Leitung	Frau Hellebrand
E-Mail	sekretariat@ggs-konrad-duden.de
Homepage	www.ggs-konrad-duden.de
Telefon	02 81 / 5 11 68
Fax	02 81 / 20 63 56 0
Anschrift	Nußbaumweg 1 46485 Wesel

Leitsätze des Schulprogramms

Unsere Lernkultur lässt sich als demokratische und solidarische Lernkultur beschreiben, die geprägt ist durch Partizipation, Wertschätzung und Respekt und die besonders durch ganzheitliches (mit allen Sinnen), entdeckendes, handlungsorientiertes, individuelles, selbsttätiges, fächerübergreifendes und kooperatives Lernen gefördert wird und zum Ziel hat, unsere Kinder zu einem positiven Selbstkonzept zu begleiten, ihre emotionalen, sozialen und kognitiven Kompetenzen zu entfalten und so ihr Verantwortungsbewusstsein sowie ihr (soziales) Engagement langfristig zu stärken.

Pädagogische Leitsätze

- Lernen findet in unserer Schule gemeinsam, individuell, selbsttätig, selbstverantwortlich, mit allen Sinnen, entdeckend, fördernd und fordernd unter Einsatz verschiedener Methoden statt.
- Neben lesen, schreiben und rechnen erwerben unsere Schüler und Schülerinnen grundlegende Kompetenzen in allen Lernbereichen und Fächern. Sie sollen die Umwelt kennen sowie verstehen lernen, ihre Fantasie und Kreativität weiter entwickeln, Verständnis für andere Religionen und Kulturen aufbauen, ihre Bewegungsfreude und -fähigkeiten in Sport, Spiel und Unterricht ausbauen.
- Soziale Kompetenz ist für uns die Grundlage für erfolgreiches Lernen und guten Unterricht, sodass die Stärkung der Klassengemeinschaft und die Förderung des Sozialverhaltens durchgängig ihren Raum im Schultag einnehmen.
- Wir sorgen für ein gutes Schulklima, das auf gegenseitiger Wertschätzung basiert (Klassenlehrerprinzip, Rücksichtnahme, Toleranz, Besonnenheit, Hilfsbereitschaft, Verständnis, Vertrauen, gemeinsames Feiern).
- Wir fördern die Gesundheit, indem wir Wert legen auf Selbstwertstärkung, Körpererfahrung und Körperbewusstsein; wir sorgen für Angebote mit gesundheitsförderlicher Interaktion und Kommunikation sowie themenorientierte Projekte.

Weitere Angebote unserer Schule

- JeKits (**J**edem **K**ind **I**nstrumente, **T**anzen, **S**ingen)
- Jährliche Forschertage (in Kooperation mit der BYK-Chemie und der DRK KiTa Abenteuerland)
- Gesundheitserziehung, z.B. Bewegungstage, Sportveranstaltungen
- kontinuierliche Elternberatung (schulinternes Förderkonzept)
- intensive Zusammenarbeit mit den kath. und ev. Gemeinden sowie den umliegenden Kitas
- wechselnde Angebote zum kulturellen Leben, z.B. Kunstprojekte, Ausstellungen
- Projekttag in den Bereichen Mathematik und Naturwissenschaften

Infomöglichkeiten

- Informationsabend zum Schulprogramm vor der Anmeldung der Schulneulinge
- Homepage der Schule
- Individuelle Terminvereinbarung mit der Schulleitung (siehe Kontakt)

Offenes Ganztagsangebot (OGS)

Betreuungszeit: täglich bis 16.30 Uhr

Träger: Diakonisches Werk des Kirchenkreises Wesel

Förderverein

Förderverein der GGS Konrad Duden, Nußbaumweg 1, 46485 Wesel

Email: foerderverein@ggs-konrad-duden.de



Ortsteil Schepersfeld:**Gemeinschafts-Grundschule Am Quadenweg****Schulform** Gemeinschafts-Grundschule**Schulstufe** Primarstufe**Unser Leitbild**

- F**ördern und Fordern
- O**rdnung in der Schultasche, im Klassenraum und auf dem Schulgelände
- (E)**rmutigung und Hilfe bei Schwierigkeiten
- R**egeln und Rituale als Grundlage des Zusammenlebens in der Schule
- D**ifferenzierung im Unterricht
- E**rziehung zu eigenverantwortlichem Lernen
- R**uhe zum Lernen
- U**nterricht steht im Mittelpunkt des Schullebens
- N**iemand wird ausgegrenzt
- G**emeinsame Verantwortung aller am Schulleben Beteiligten

Besondere Angebote

- „Forschen“
- „Lernland“: Zusätzliche individuelle Förderung und Begleitung von Kindern mit Unterstützungsbedarfen durch eine Sozialpädagogin

Weitere Angebote unserer Schule

- „Jedem Kind ein Instrument“ – JeKits
- „Lernzeiten“ statt Hausaufgaben für alle Schüler
- „Klasse 2000“, das bundesweit größte Grundschulprogramm zur Gesundheitsförderung, Gewalt- und Suchtvorbeugung
- „Teamgeist“
- „Mathe schützt nicht vorm Ertrinken“
- Zusammenarbeit mit Lesepatzen des Vereins „Mentor“
- Enge Kooperation mit den Kitas
- Unterricht in den Herkunftssprachen Russisch, Kurdisch und Türkisch
- Schulsozialarbeiterin: Unterstützung und Beratung für Schülerinnen, Schüler und Eltern

Offenes Ganztagsangebot (OGS)

Täglich bis 16.30 Uhr durch den Internationalen Bund

- Jedem Kind eine warme Mahlzeit
- Freies Spiel, Lesen, Gesellschaftsspiele, Malen / Basteln, Bewegung
- Wechselnde Projektangebote, z.B. AG Autogenes Training, AG Fußball, AG Sport, AG Tanzen (Kooperation mit der Tanzschule Crea Dance), AG Kunst, AG Backen, AG Computer

Informationsmöglichkeiten

- Infoabende vor der Anmeldung der Schulneulinge
- Infonachmittage in den benachbarten Kitas
- Homepage der Schule
- Individuelle Beratung nach Terminvereinbarung (siehe Kontakt)

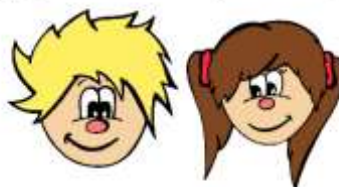
Förderverein:

Förderverein der GGS Am Quadenweg
 Email: FV-GGS-Am-Quadenweg@mail.de

Leitung	Frau Hagemann
E-Mail	sekretariat@ggs-quadenweg.wesel.de
Homepage	www.ggs-am-quadenweg.de
Telefon	02 81 / 53 05 71
Fax	02 81 / 206 37 27
Anschrift	Schepersweg 81 - 89 46485 Wesel

Ortsteil Wittenberg:**Gemeinschafts-Grundschule Am Buttendick****Schulform** Gemeinschafts-Grundschule**Schulstufe** Primarstufe

Gemeinschaftsgrundschule



Am Buttendick

LeitsatzGemeinsam lernen –
gemeinsam weiterkommen

Leitung	Frau Licht-Schröer
E-Mail	sekretariat@ggs-buttendick.wesel.de
Telefon	02 81 / 5 34 35
Fax	02 81 /20 61 78 10
Anschrift	Alexander-von-Humboldt-Str. 29 46485 Wesel

Pädagogische Grundhaltung

Kinder, Eltern und Lehrer arbeiten hier gemeinsam und erschaffen so ein Klima des Wohlfühlens. In demokratischen Strukturen (Klassenrat, Schülerparlament) bringen sich die Kinder auf vielfältige Weise aktiv ein und bestimmen mit. Kooperative Unterrichtsformen und selbstständiges Lernen sind wichtige Bausteine des Unterrichts. Auf einem naturnahen Schulhof mit kleinem Waldstück wird der sorgsame Umgang mit der Natur eingeübt.

Förderangebote

Offene Unterrichtsformen, Methodenvielfalt und computergestütztes Lernen ermöglichen **allen** Kindern individualisiertes und differenziertes Lernen. Unsere Schule bietet darüber hinaus Kindern mit Lernbeeinträchtigungen und Entwicklungsverzögerungen einen durch Sonderpädagogen unterstützten Unterricht.

AG´s, Zusatzangebote

- AG´s im Bereich Gestaltung, Musik, und Sport werden von Vereinen und engagierten Eltern interessenabhängig durchgeführt
- Als „Gesunde Schule in Bewegung“ mit dem Zertifikat „Schule der Zukunft“ und „Schule der Zukunft“ für das Engagement für Umwelt und Natur ausgezeichnet

Betreuungsangebot

Die Caritas betreut unsere Kinder nach dem Unterricht im Offenen Ganztage bis 16.30 Uhr und in der „Schule von 8 bis 1“, das heißt bis 13.30 Uhr. Dort stehen Hausaufgabenbetreuung und Mittagessen, wechselnde Angebote in den Bereichen Gestalten, Spiel und Sport, Angebote wie Kochen und Backen oder Garten-AG auf dem Programm.

Kooperationspartner

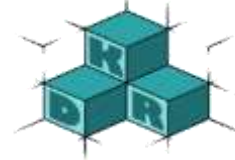
Mit den Kindertageseinrichtungen St. Nikolaus, Kiek in den Busch und Regnitstrolche findet ein regelmäßiger Austausch statt, ebenso mit den weiterführenden Schulen Wesels. Mit den Sportvereinen PSV, WTV und dem Tennisclub Rot-Gold verbindet uns eine jahrelange Partnerschaft im AG-Bereich (Fußball, Leichtathletik und Tennis).

Veranstaltungen

- *Buttendickis Schnupperschule*, die schon vor dem Schuleintritt an mehreren Terminen stattfindet, und die Kinder an die Schule und ihre Gegebenheiten heranführt
- Teilnahme an Bundesjugendspielen und sportlichen Wettkämpfen
- Regelmäßige Projektwochen, Schulfeste, Sponsorenläufe
- Karneval, St. Martinszug und andere jahreszeitliche Feste
- Klassenfahrten in Jahrgang 3 und / oder 4
- Regelmäßige Theaterbesuche und Klassenausflüge
- Teilnahme an Wettbewerben in den Bereichen Mathematik und Gestalten

Ortsteil Feldmark:**Konrad-Duden-Realschule**

Schulform Realschule
Schulstufe Sekundarstufe I

**Pädagogisches Leitbild**

Ziel der Erziehungs- und Bildungsarbeit an der Realschule ist der mündige Staatsbürger in einer demokratisch verfassten Gesellschaft. Daher müssen die Leitlinien der pädagogischen Arbeit sein, die Lernenden zu befähigen

- ihre Individualität zu entfalten und soziale Verantwortung zu übernehmen,
- an der Kultur, in der sie leben, teilzuhaben, sie aktiv mitzugestalten und fremden Kulturen tolerant zu begegnen,
- ihr Handeln und Urteilen ethisch zu hinterfragen, d. h. Vorurteile abzubauen und die Eigenarten des Anderen zu akzeptieren,
- verantwortliche Tätigkeiten in der Berufs- und Arbeitswelt zu übernehmen.

Leitung	Frau Böken-Heinemann
E-Mail	sekretariat@konrad-duden-realschule.wesel.de
Homepage	www.konrad-duden-realschule.de
Telefon	02 81 / 16 40 05 50
Fax	02 81 / 16 40 05 60
Anschrift	Barthel-Bruyn-Weg 50 46483 Wesel

Bereich soziales Lernen

Unser Ziel ist es, die Schülerinnen und Schüler zu verantwortungsbewussten, selbstbewussten, toleranten und weltoffenen Menschen zu erziehen. Die Heranwachsenden übernehmen zunehmend Verantwortung für sich und für die Gemeinschaft. Dies geschieht u.a. in der Tutorenausbildung (Erste Hilfe, Lernscouts, Pausenscouts, Lernpaten, etc) und durch festgelegte Projekte in allen Jahrgangsstufen (s. Homepage)

Wir versuchen den Blick zu öffnen für unsere Umwelt, unsere Mitmenschen und für Lebenssituationen bzw. -umstände nichtprivilegierter Gruppen unserer Gesellschaft.

Förderung der Kreativität und Eigenverantwortlichkeit

Wir fördern eigenständiges, kreatives, individuelles und phantasievolles Lernen. Wir legen Wert auf die Entwicklung von Teamfähigkeit unter Berücksichtigung des eigenen Handelns.

Anspruch an Schulbildung und Qualifikation

Wir arbeiten mit dem Anspruch klarer Zielsetzungen, transparenter Bewertung, zeitgemäßer Wahl der Unterrichtsinhalte und einer Methodenvielfalt, die den unterschiedlichen Lerntypen gerecht wird.

Wir legen Wert auf Differenzierung, maximale Förderung jedes Einzelnen und geben individuelle Hilfen zur Verbesserung des Lernfortschrittes.

Schwerpunkte

- Individuelle Förderung („Schüler helfen Schülern“, „Lernen lernen“ aufsteigend in allen Klassen, LRS-Test und Förderprogramm, individuelle Förderstunden in Mathematik, Englisch, Deutsch)
- individuell planbare Übermittags- und Hausaufgabenbetreuung (bis 15.30 Uhr) wahlweise an vier oder nur an einzelnen Wochentagen (für Klasse 5 und 6) (5 EUR/Monat)
- Doppelstundenprinzip in modernen Klassen- und Fachräumen
- intensive Berufswahlvorbereitung und Projekte mit außerschulischen Partnern ab Kl. 8
- Deeskalationstraining, Drogenberatung, Gefahren im Internet, Schulsanitätsdienst
- Schulplaner für alle Schülerinnen und Schüler: Terminkalender, Wochenpläne, Hausaufgabenheft, Stundenpläne, Informationen, Hinweise, Hilfen und Tipps für Schüler und Eltern
- Elternarbeitskreis für engagierte Eltern
- Teilnahme an naturwissenschaftlichen Wettbewerben
- Festgelegte Projekte zur kulturellen Bildung (Besuch der Oper, etc.)
- zahlreiche AG's
- Aktionstage zum sozialen Engagement

Ortsteil Innenstadt:

Andreas-Vesalius-Gymnasium

Schulform Gymnasium, G9 seit 2019/20
Schulstufe Sekundarstufe I
 Sekundarstufe II
Profilklassen Bläserklasse, MINT-Klassen

Leitung	Frau Brauner
E-Mail	sekretariat@avg-wesel.de
Homepage	www.avg-wesel.de
Telefon	02 81 / 16 49 91 80
Fax	02 81 / 2 90 14
Anschrift	Ritterstraße 4, 46483 Wesel

Digitales Schulkonzept u.a. mit TEAMS

Digitale Schule NRW; digitales Schulkonzept; Informatikunterricht durchgeh. in Sek. I und II
MINT-EC-Excellence Schule, zertifizierte MINT-Förderung (Math., Informatik, Naturwiss., Technik)
Schule macht Musik

Netzwerk „Bildung und Gesundheit“ (BuG),

Vielfältige Kooperationen mit städt. Partnern, Universitäten, Unternehmen u.a.

Ganztagsangebote – keine Ganztagschule

kein Nachmittagsunterricht in 5/6, vielfältige AG-Angebote, Schulsanitätsdienst, Sporthelfer, Medienscouts, Digiscouts

Mittagsangebote einschl. qualifizierter Hausaufg.-Betreuung, Mensa, Cafeteria

Nachmittagsbetreuung: Mo. - Do. von 13:10 - 15:45 Uhr, individueller Zeitbedarf wird abgesprochen

Begabtenförderung:

Das AVG ist Referenzschule NRW. - Information, Diagnostik und Beratung, individuelle Förder-/Förderplanung, Bundeswettbewerbe, Drehtür-Modelle (z.B. F/L), Springer-Modelle, Schüleruniversität, Kooperation mit Partnern etc.

Profilschwerpunkte

Klassen: Regelklassen (5 - 10), Bläserklassen (5 - 6), MINT-Klassen (5 - 8)

MINT-Profil: MINT-Klassen; Informatik-Klassen; flexibles, durchgängiges Angebot Jg. 5-13

Musisches Profil: Bläserklassen, Orchester, Junior-Band, Big Band, Percussion-AG, Musical-AG, MuP

Sprachenprofil S I: Englisch ab Kl. 5, Französisch oder Latein ab Kl.7; Niederländisch, Französisch, Wirtschaftsentgisch (bilingual) ab Kl. 9; Latein-AG; Sprachenzertifikate in Englisch und Französisch

Oberstufe: Englisch, Französisch, Latein; Niederländisch (als neu einsetz. Fremdsprache, ab der Einführungsphase), breites Fächerangebot mit Grund- und Leistungskursen auch in Informatik, Biologie, Chemie, Physik, Psychologie, Pädagogik, Geschichte u.a.; Vertiefungs- und Projektkurse; musikprakt. Kurse

Individuelle Förderung:

- spezielle Übergangsgestaltung beim „Einstieg“ in die Kl. 5 und in die gymnasiale Oberstufe
- individuelle Schullaufbahnberatung Jg. 5 – 13
- Quereinsteiger-Förderung und Vertiefungskurse in der Oberstufe (Mathem., Deutsch, Englisch)
- Förder-/Förderangebote in Mathematik, Deutsch, Englisch, Latein, Französisch
- Ergänzungsstunden für individuelle Förderung (z.B. Freiarbeit), Wettbewerbe etc.
- Lerncoaching-Angebot für Schüler/innen aller Jahrgangsstufen; Zusammenarbeit mit Beratungsstellen

Aktives Schulleben:

Konzerte und Musical, Theater, Kunstprojekte, MINT-Camps, Forscher-projekte, Stolpersteinprojekt, Sport-AGs, erlebnispäd. Klassenfahrten, Studien-/Austauschfahrten (u.a. Finnland), Gottesdienste, Schulfeste, AVG-Förderkreis, Eltern-Arbeitskreis, Ehemaligentreff u.a.

Unser pädagogischer Leitsatz: AVG – Aktiv – Verantwortungsvoll – Gestaltend

Unser Ziel: Erfolgreiche Lernbegleitung und Kompetenzvermittlung ab Klasse 5 bis zum Abitur

- Lernkompetenz, fachliche u. methodische Kompetenzen
- Soziale Kompetenzen (Kooperation, Kommunikation, gegenseitige Wertschätzung)

Berufs- u. Studienorientierung (Berufseignungstest, Betriebspraktikum, Assessment-Training, Potentialanalyse, KAoA); Unterstützung einer individuellen ganzheitlichen Persönlichkeitsentwicklung

Ortsteil Feldmark:

Konrad-Duden-Gymnasium



Schulform Gymnasium
Schulstufe Sekundarstufe I
 Sekundarstufe II

Ganztag für die Jahrgangsstufen 5-9

Ab dem Schuljahr 2019/20 sind wir wieder ein G9-Gymnasium!

Leitung	Frau Schneider
E-Mail	sekretariat@kdg.wesel.de
Homepage	www.kdg-wesel.de
Telefon	0281 / 164005-10
Fax	0281 / 164005-20
Anschrift	Barthel-Bruyn-Weg 54 46483 Wesel

Detaillierte und ausführliche Informationen finden Sie auf unserer Schulhomepage!

Zentrales Ziel des KDG ist es, Schülerinnen und Schüler erfolgreich zum Abitur zu führen.

Unser Leitsatz: Erfolgreich lernen - Aktiv gestalten - Sozial handeln

Wir erziehen und unterstützen die Persönlichkeitsbildung zur Selbständigkeit und sozialer Verantwortung und gestalten ein Schulleben, das eine Atmosphäre der Identifikation schafft sowie positive Herausforderungen bietet.

Nach der Erprobungsstufe (Klassen 5 und 6) können sich unsere Schülerinnen und Schüler für den

- **bilingualen** (deutsch/englisch),
- **naturwissenschaftlichen** oder
- **allgemeinbildenden Zweig** entscheiden (Klasse 7-9).

Wir unterrichten ein breites Fächerangebot mit den Schwerpunkten **Sprachen** (Englisch, Französisch, Spanisch, Latein), **Naturwissenschaften** (Biologie, Chemie, Physik, Informatik ->Zertifikat „MINT-freundliche Schule“ und **Sport** im Rahmen des Konzepts „Gesunde Schule“ (u.a. „Bewegte Pause“, Leistungskurs Sport)

In den Jahrgangsstufen von 5–9 bieten wir **Förderangebote** in den Kernfächern Deutsch, Mathe, Englisch, Latein und Französisch an.

Arbeitsgemeinschaften und Zusatzangebote:

Schul-Zirkus „Butterfly“, Chor, Orchester, Band, Theater, Sport, Schulsanitätsdienst, Veranstaltungstechnik, Tastschreiben, Klimadetektive, Kochen, Nähen, Garten, Werken u.v.m.

Betreuungsangebote:

Unsere **Mensa** bietet allen Schülerinnen und Schülern die Möglichkeit zum Mittagessen.

An Tagen ohne Nachmittagsunterricht im Ganztag (dienstags und freitags jeweils von 12.30 bis 15:40 Uhr) können Schülerinnen und Schüler der Klassen 5-7 die Übermittag- bzw. Nachmittagsbetreuung in Anspruch nehmen: Mittagessen - Hausaufgaben – Freizeitangebote

Feste Kooperationspartner:

Wir kooperieren mit über 40 (Sport-)Vereinen aus Wesel und Umgebung, der VHS, Stadtbücherei, Drogenberatung, Arbeiterwohlfahrt, Musik- und Kunstschule, Westfälischen Hochschule, Schulpsychologischen Beratung (mit Hilfe des Kreises Wesel, der Caritas und des SPZ beim Marienhospital Wesel), dem Amtsgericht Wesel, ...

Regelmäßige Veranstaltungen:

Klassenfahrten in den Klassen 7 und 9, Kursfahrten in der Jahrgangsstufe 12 (Q2) Schüleraustausch mit Amerika (Hagerstown), Russland (Pskow), England (Felixstowe), Frankreich (Montlouis-sur-Loire); Berufsinformation, Projekttag, Konzerte, Literaturabende, Kunstausstellungen, Weihnachtsmusical der Klassen 5.

Ortsteil Innenstadt:**Ida-Noddack-Gesamtschule**

Standort im Gebäude der Realschule Wesel-Mitte

Schulform Gesamtschule
Schulstufe Sekundarstufe I
 Sekundarstufe II

Leitung	Frau Haße-Schneider
E-Mail	sekretariat@inge-wesel.de
Telefon	02 81 / 164 97 90
Fax	02 81 / 164 9 79 50
Anschrift	Martinstraße 12 46483 Wesel

Die Ida-Noddack-Gesamtschule ist eine Schule für **alle** Kinder mit unterschiedlichen Biographien und Begabungen und verwirklicht Inklusion von Anfang an. Die Heterogenität aller an dieser Schule lehrenden und lernenden Personen wird als Chance, Herausforderung und Selbstverpflichtung verstanden.

Die Ida-Noddack-Gesamtschule Wesel verschreibt sich dem Gedanken der Inklusion – alle Kinder finden innerhalb der Schulgemeinschaft ihren Platz und Ort des Lernens in integrativen Lerngruppen, die sich nach ihren Bedürfnissen richten.

Die Ida-Noddack-Gesamtschule Wesel unterrichtet alle Standards – von der zieldifferenten Förderung bis hin zu gymnasialen Standards. Sie bereitet sowohl auf die berufliche Ausbildung als auch auf das Abitur vor. Entsprechend der Heterogenität der Schülerschaft werden die Bildungswege so lange wie möglich offengehalten. Als eine Schule für die Stadt Wesel orientiert sich die Gesamtschule an den regionalen Gegebenheiten und Besonderheiten. Sie strebt Kooperationen - u.a. mit Vereinen und Betrieben vor Ort an. Angestrebt ist eine Verzahnung und Zusammenarbeit mit anderen weiterführenden Schulen in der Region und Betrieben vor Ort. Somit werden breit gefächerte Aus- und Weiterbildungsmöglichkeiten gewährleistet.

Ebenfalls vernetzt sich die Ida-Noddack-Gesamtschule Wesel mit den Bildungsträgern vor Ort und der Agentur für Arbeit. Die Bildungs- und Laufbahnberatung kann dadurch differenziert und adressatengerecht erfolgen und Partner von außen einbinden. Schulsozialarbeit ist ein eigenständiges und wichtiges Arbeitsfeld an der Ida-Noddack-Gesamtschule. Sie ist mit ihrem Angebot für alle Zielgruppen erreichbar und verbindet verschiedene Leistungen der Jugendhilfe miteinander.

Leitgedanken zum gemeinsamen Lernen

Die Ida-Noddack-Gesamtschule Wesel ist ein Ort der fachlichen und sozialen Bildung. Sie bereitet auf ein selbstständiges und sozial verantwortliches Leben in unserer Gesellschaft vor. Im Mittelpunkt der pädagogischen und sozialen Arbeit stehen:

Erfahren, Erleben, Entdecken

Die Ida-Noddack-Gesamtschule Wesel versteht Lernen als einen aktiven Prozess. Die Schülerinnen und Schüler werden in heterogenen Lerngruppen integriert und kompetenzorientiert unterrichtet. Sie lernen voneinander und miteinander. Lernrhythmus und Leistungsvermögen eines jeden Einzelnen stehen im Mittelpunkt. Innere und äußere Differenzierungen, Klassenverband und Jahrgangsstufe, offene Unterrichtsmethoden, gute Lernanleitungen, Aufgabenstellungen, Portfolioarbeit, Feed-back-Kultur, Ritualisierung und Rhythmisierung werden von Lehrkräften bzw. Lehrkräfteteams initiiert, begleitet und unterstützt.

Lehrerinnen und Lehrer bieten allen Kindern Entwicklungschancen sowie Lern- und Kompetenzzuwachs. Dadurch werden Stärken ausgebaut. Die Schülerinnen und Schüler lernen von Beginn an, Verantwortung für ihren eigenen Lernprozess zu übernehmen und ihre Mitschülerinnen und Mitschüler zu unterstützen.



Ortsteil Obrighoven:

Gesamtschule Am Lauerhaas

Schulform Gesamtschule
Schulstufe Sekundarstufe I
 Sekundarstufe II

Leitung	Herr Timmermann
E-Mail	sekretariat@gesamtschule-wesel.de
Homepage	www.gesamtschule-wesel.de
Telefon	02 81 / 475557-0
Fax	02 81 / 475557-60
Anschrift	Kirchturmstraße 3 46485 Wesel

„Es ist normal, verschieden zu sein.“ (Richard von Weizsäcker)

Getreu unserem Schulmotto gestalten wir in enger Zusammenarbeit von Schülerinnen und Schülern, Eltern und Lehrkräften ein vielfältiges Schulleben. Wir haben das gemeinsame Ziel, alle Lernenden nach deren individuellen Fähigkeiten optimal zu fördern und zu fordern und zum jeweils bestmöglichen Schulabschluss zu führen.

Mögliche Schulabschlüsse

Wir bieten aus langer Tradition das Abitur nach 9 Schuljahren an. Neben dem Abitur können auch alle Abschlüsse der Sekundarstufe I wie der Mittlere Schulabschluss mit und ohne Qualifikationsvermerk für die gymnasiale Oberstufe, der Hauptschulabschluss und die Abschlüsse der Förderschule erworben werden.

Lernen am Lauerhaas

Der Unterricht der 5. und 6. Klassen findet meist im Klassenverband statt. In den folgenden Jahren werden die Fächer E, M, D, CH in leistungsdifferenzierten Grund- und Erweiterungskursen unterrichtet. Die Wahl eines zusätzlichen Hauptfaches (ab Kl.7: Niederländisch, Naturwissenschaften, Arbeitslehre oder Darstellen und Gestalten) sowie eines Neigungsfaches (ab Kl.9: z.B. Französisch, Jugend forscht, Erziehungslehre, Schülerfirma, u.v.m.) individualisiert das Lernen. In den Fachunterricht integriert ist das Erlernen wesentlicher Lern- und Arbeitstechniken. Ergänzt wird der Fachunterricht durch ein umfangreiches Konzept zur Medienerziehung sowie durch ein an den Bedürfnissen der Schülerinnen und Schüler orientiertes Förder- und Förderkonzept. Die Zusammenarbeit zwischen Elternhaus und Schule wird als enge Erziehungspartnerschaft verstanden und gefördert.

Die gymnasiale Oberstufe

Charakteristisch für unsere Oberstufe, die inhaltlich identisch mit der Oberstufe am Gymnasium ist, ist eine enge persönliche und sehr individuelle Betreuung aller Lernenden durch das Beratungslehrerteam. Als neu einsetzende Fremdsprachen können Niederländisch, Französisch oder Latein gewählt werden.

Ganztag

Montags, mittwochs und donnerstags endet der Schultag um 16.00 Uhr. In der Mittagspause können sich die Schülerinnen und Schüler in der Mensa oder dem „Café im FLASH“ verpflegen und zahlreiche Spiel- und Bewegungsangebote, die Bibliothek o.ä. nutzen. Zusätzlich werden freiwillige Arbeitsgemeinschaften angeboten (z. B. Reiten, Fußball, Tanzen, Segelfliegen, Minecraft, Lego-Roboter, Chor, Band, Theater u.v.m.), die in den Stundplan integriert sind.

Inklusion

Ein seit 1996 gewachsenes Inklusionskonzept bildet die Grundlage dafür, dass auch Kinder mit sonderpädagogischem Unterstützungsbedarf erfolgreich an unserer Schule lernen können. Der produktive Umgang mit den eigenen und den Stärken und Schwächen anderer gehört zum Alltag unserer Schülerinnen und Schüler und stärkt sie in ihrer persönlichen Entwicklung.

Berufswahlorientierung

Eine Potentialanalyse in Jahrgang 8 und zwei Schülerbetriebspraktika in den Klassen 9 und 10 bilden solide Grundpfeiler unseres bewährten Berufsorientierungskonzeptes. Die Kooperationen mit Universitäten, Firmen, Fachhochschulen und der Agentur für Arbeit bieten allen frühzeitige Orientierung. Jährlich veranstaltet unsere Schule den größten Ausbildungsmarkt am Niederrhein sowie den Hochschultag in Zusammenarbeit mit der Stadt Wesel.

Weitere Informationen entnehmen Sie bitte unserer Homepage: www.gesamtschule-wesel.de

Förderschulen des Kreises Wesel

(Link: <http://www.kreis-wesel.de>)

Bönninghardt-Schule

Förderschule des Kreises Wesel mit dem Förderschwerpunkt Geistige Entwicklung in Alpen
Bönninghardter Straße 86
46519 Alpen

Schulleiter: Herr Petrikowski
Telefon: 02802/ 80830-0
Telefax: 02802/ 80830-111
E-Mail: mail@boenninghardt-schule.de
Homepage: <http://www.boenninghardt-schule.de>
Öffnungszeiten des Sekretariats: Mo-Do: 08:30 -14:00 Uhr

Schule am Ring

Förderschule des Kreises Wesel mit dem Förderschwerpunkt Geistige Entwicklung in Wesel
Rheinbabenstraße 2
46483 Wesel

Schulleiter: Herr Overlöper
Telefon: 0281/ 16452-0
Telefax: 0281/ 16452-207
E-Mail: info@schule-am-ring.de
Homepage: <http://www.schule-am-ring.de>
Öffnungszeiten des Sekretariats: Mo-Fr: 08:00 - 12:00 Uhr

Erich-Kästner-Schule

Förderschule des Kreises Wesel mit den Förderschwerpunkten Sprache, Hören und Kommunikation im Verbund mit Teilstandort Sprache in Moers - Primarstufe
Rheinbabenstraße 2
46483 Wesel

Teilstandort Moers

Schulleiterin: Frau Stiefel
Telefon: 0281/ 15488-0
Telefax: 0281/ 15488-257
E-Mail: eks@eks-wesel.de
Homepage: <http://www.eks-wesel.de>
Öffnungszeiten des Sekretariats: Mo- Fr: 08:00 - 13:00 Uhr

Janusz-Korczak-Schule

Förderschule des Kreises Wesel mit den Förderschwerpunkten Lernen und Emotionale und Soziale Entwicklung
Peerdsbuschweg 54
46562 Voerde

Schulleiterin: Frau Meinert
Telefon: 02855/ 2762
Telefax: 02855/ 932793
E-Mail: j.korczak.voerde@t-online.de

Berufskolleg Wesel

für Wirtschaft und Verwaltung, Technik, Ernährung und Hauswirtschaft, Gesundheit und Agrarwirtschaft Schule der Sekundarstufe II
Hamwinkelner Landstraße 38 b
46483 Wesel

Schulleiter: Herr Oberstudiendirektor Drummer-Lempert
Telefon: 02 81 / 9 66 61 0
Telefax: 02 81 / 9 66 6115
E-Mail: buero@verwaltung.bkwesel.de
Homepage: <http://www.bkwesel.de>

**Abendgymnasium und Abendrealschule
Weiterbildungskolleg der Stadt Duisburg**

Außenstelle Wesel (im Gebäude der Städt. Realschule Wesel-Mitte)
Martinstraße 12
46483 Wesel

Schulleiter: Herr Wischerhoff
E-Mail: wesel@wbk-duisburg.de
Homepage: <http://www.wbk-duisburg.de>
Telefon: 02 81 / 25 881

Volkshochschule Wesel – Hamminkeln - Schermbeck

Ritterstraße 10 - 14
46483 Wesel

Leitung: Herr Brinkmann
E-Mail: vhs@wesel.de
Homepage: <http://www.vhs-wesel.de>
Telefon: 02 81/ 203 2590
Telefax: 02 81/ 203 49950

Weitere Institutionen und Beratungsmöglichkeiten

➤ **Stadt Wesel, Fachbereich Jugend, Schule und Sport, Klever-Tor-Platz 1, 46483 Wesel**

Ansprechpartnerin für den Bereich Schülerbeförderungskosten

Team Schule und Sport: Frau Meyer

Telefon: 02 81 / 203 – 2266

Telefax: 02 81 / 203 -25 63

E-Mail: schuleundsport@wesel.de

Ansprechpartnerin für den Bereich Einschulung, Lernmittel

Team Schule und Sport: Frau Tunca

Telefon: 0281 / 203 – 2529

Telefax: 0281 / 203 – 2563

E-Mail: schuleundsport@wesel.de

Ansprechpartnerinnen bei Hilfen zur Erziehung

Team Allgemeiner Sozialer Dienst

Telefon: 02 81 / 203 – 2539

Telefax: 02 81 / 203 -26 90

E-Mail: sozialdienste@wesel.de

➤ **Fachdienst Gesundheitswesen des Kreises Wesel**

(u. a. zuständig für Schuleingangsuntersuchungen)

Hauptstelle Moers

Mühlenstraße 9 – 11, 47441 Moers,

Nebenstelle Wesel, Jülicher Straße 6, 46483 Wesel

Telefon: 0281/207-0

E-Mail: rita.michalczyk@kreis-wesel.de

➤ **Schulamt für den Kreis Wesel**

Reeser Landstraße 31, 46483 Wesel,

Telefon: 02 81 / 207 – 0

E-Mail: schulamt@kreis-wesel.de

➤ **Regionale Schulberatungsstelle für den Kreis Wesel**

Reeser Landstraße 31, 46483 Wesel,

Telefon: 02 81 / 207 – 2228

E-Mail: rsb@kreis-wesel.de

➤ **Marien-Hospital Wesel SPZ**

➤ **Sozialpädiatrisches Zentrum**

Breslauerstr. 20, 46483 Wesel,

Telefon: 02 81 / 104 – 1670

E-Mail: spz.mhw@prohomine.de

➤ **Marien-Hospital Wesel IFF**

➤ **Interdisziplinäre Frühförderstelle**

Breslauerstr. 20, 46483 Wesel,

Telefon: 02 81/104-1290

E-Mail: iff.mhw@prohomine.de

Herausgeberin:

Stadt Wesel \ Die Bürgermeisterin

Team Schule und Sport

Klever-Tor-Platz 1

46483 Wesel

Stand: September 2020